

งานสอบสวน

การแจ้งเอกสาร (ภายใน 30 นาที)

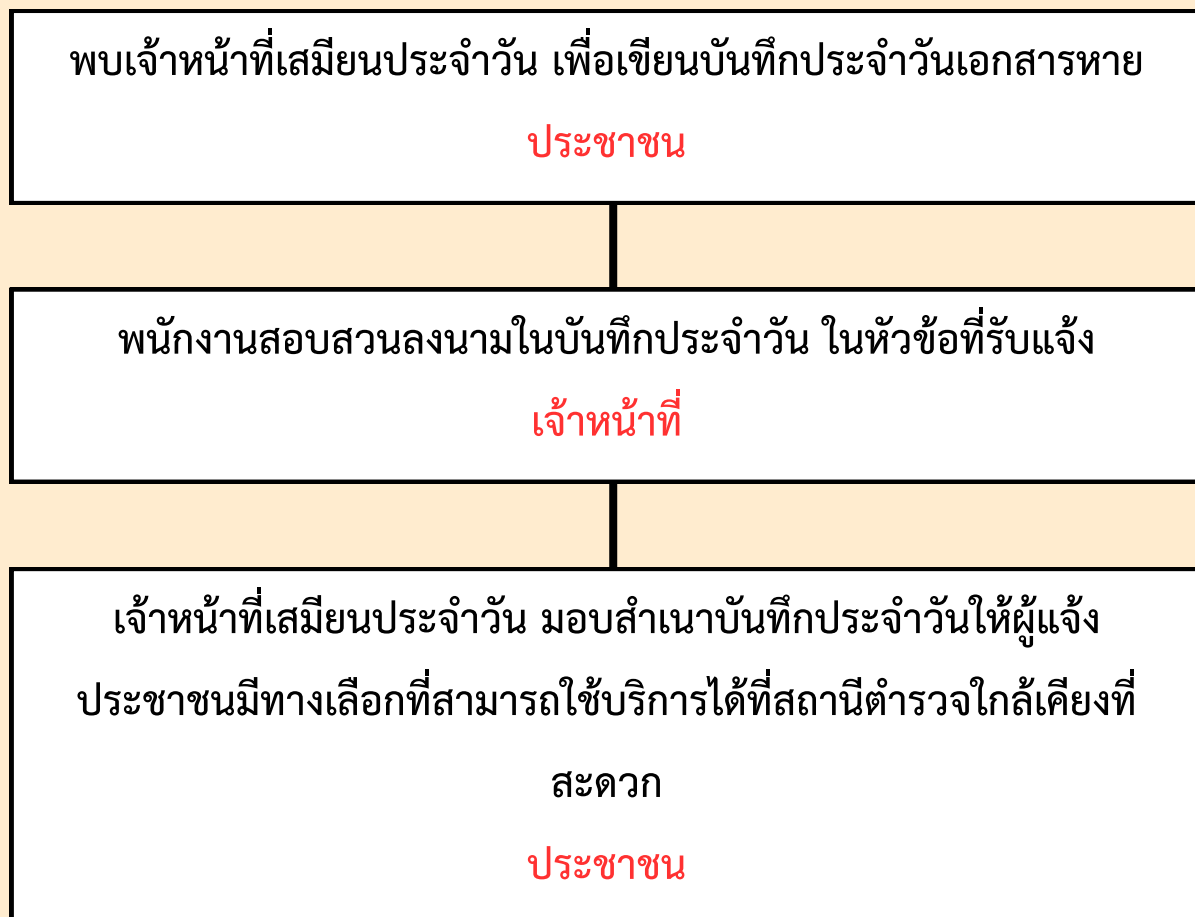
เอกสาร

1. บัตรประชาชน

ขั้นตอน

1. พบเจ้าหน้าที่เสมียนประจำวันเพื่อเขียนบันทึกประจำวันเอกสารหาย
2. พนักงานสอบสวนลงนามในบันทึกประจำวันในหัวข้อที่รับแจ้ง
3. เจ้าหน้าที่เสมียนประจำวัน มอบสำเนาบันทึกประจำวันให้ผู้แจ้ง

ประชาชนมีทางเลือกที่สามารถใช้บริการได้ที่สถานีตำรวจใกล้เคียงที่สะดวก



การขอสำเนาบันทึกประจำวันเกี่ยวกับคดี (ภายใน 30 นาที)

เอกสาร

1. บัตรประชาชน

ขั้นตอน

1. ยื่นคำร้องขอคัดสำเนาบันทึกประจำวัน ต่อพนักงานสอบสวน
2. เมื่อหัวหน้าสถานีตำรวจพิจารณาแล้วเห็นควรอนุญาตบัตรรับรองสำเนาถูกต้องมอบให้กับผู้แจ้ง

ยื่นคำร้องขอคัดสำเนาบันทึกประจำวัน ต่อพนักงานสอบสวน
ประชาชน

เมื่อหัวหน้าสถานีตำรวจพิจารณาแล้วเห็นควรอนุญาตบัตรรับรองสำเนาถูกต้องมอบให้กับผู้แจ้ง
เจ้าหน้าที่

การขอถอนคำร้องทุกข์ (ภายใน 2 ชม.)

เอกสาร

1. บัตรประชาชน

ขั้นตอน

1. พนักงานสอบสวนเวรเจ้าของคดี หรือร้อยเวรตรวจสอบเอกสารที่เกี่ยวข้อง
2. พนักงานสอบสวนตรวจสอบคดีและอธิบายขั้นตอนการดำเนินคดี
3. บันทึกปากคำ และลงลายมือชื่อในสมุดบัญชียึดและรักษาทรัพย์(กรณีของกลาง)
ลงบันทึกประจำวัน บันทึกการถอนคำร้องทุกข์ คดีความผิดอันยอมความได้

พนักงานสอบสวนเวรเจ้าของคดี หรือร้อยเวรตรวจสอบเอกสารที่เกี่ยวข้อง
ประชาชน

พนักงานสอบสวนตรวจสอบคดีและอธิบายขั้นตอนการดำเนินคดี
เจ้าหน้าที่

บันทึกปากคำ และลงลายมือชื่อในสมุดบัญชียึดและรักษาทรัพย์ (กรณีของ
กลาง)
ประชาชน

ลงบันทึกประจำวัน บันทึกการถอนคำร้องทุกข์ คดีความผิดอันยอมความได้
ประชาชน

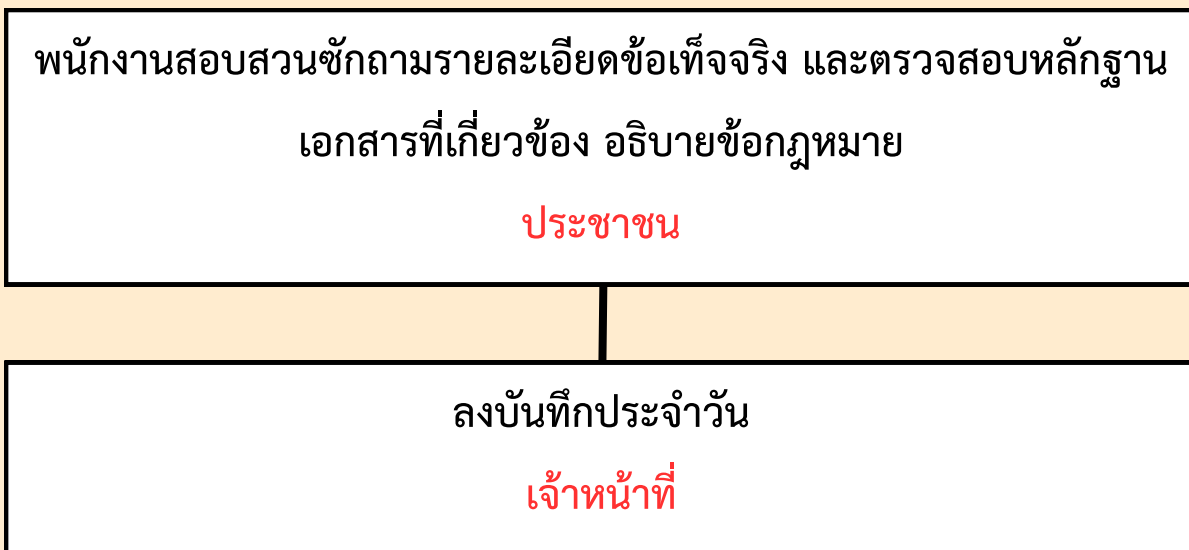
การแจ้งความเป็นหลักฐานกรณีไม่เกี่ยวกับคดี (ภายใน 1 ชม.)

เอกสาร

1. บัตรประชาชน

ขั้นตอน

1. พนักงานสอบสวนซักถามรายละเอียดข้อเท็จจริง และตรวจสอบหลักฐานเอกสารที่เกี่ยวข้อง อธิบายข้อกฎหมาย
2. ลงบันทึกประจำวัน



การขอประกันตัวผู้ต้องหา (ภายใน 1 ชม. กรณีไม่อนุญาตภายใน 24 ชม.)

เอกสาร

1. บัตรประชาชน

ขั้นตอน

1. ผู้ต้องหาหรือผู้มีประโยชน์เกี่ยวข้องนำหลักประกันยื่นคำร้องขอปล่อยตัวชั่วคราวต่อพนักงานสอบสวนหรือเจ้าพนักงานตำรวจ
2. พนักงานสอบสวนตรวจสอบหลักฐานถูกต้องครบถ้วน
3. บันทึกสัญญาประกัน และมีความเห็นควรหรือไม่ควรอนุญาตให้ประกัน
4. ผู้มีอำนาจสั่งอนุญาตหรือไม่อนุญาตให้ประกัน
5. ในกรณีที่อนุญาตให้ออกหลักฐานรับหลักประกัน และสัญญาประกันคู่ฉบับมอบให้นายประกัน
6. เจ้าหน้าที่เสมียนเวร ทำการบันทึกประจำวันเพื่อปล่อยตัวหรือไม่ปล่อยตัว

ผู้ต้องหาหรือผู้มีประโยชน์เกี่ยวข้อนำหลักประกันยื่นคำร้องขอปล่อยตัว
ชั่วคราวต่อพนักงานสอบสวนหรือเจ้าพนักงานตำรวจ

ประชาชน

พนักงานสอบสวนตรวจสอบหลักฐานถูกต้องครบถ้วน

เจ้าหน้าที่

บันทึกสัญญาประกัน และมีความเห็นควรหรือไม่ควรอนุญาตให้ประกัน

เจ้าหน้าที่

ผู้มีอำนาจสั่งอนุญาตหรือไม่อนุญาตให้ประกัน

เจ้าหน้าที่

ในกรณีที่อนุญาตให้ออกหลักฐานรับหลักประกัน และสัญญาประกันคู่ฉบับ
มอบให้นายประกัน

เจ้าหน้าที่

เจ้าหน้าที่เสมียนเวร ทำการบันทึกประจำวันเพื่อปล่อยตัวหรือไม่ปล่อยตัว

เจ้าหน้าที่

การคืนหลักทรัพย์ที่นำมาประกันตัวผู้ต้องหา (ภายใน 1 ชม.)

เอกสาร

1. บัตรประชาชน

ขั้นตอน

1. นำหลักฐานรับหลักประกันตัวผู้ต้องหาพบพนักงานสอบสวน หรืออัยการคดี
2. พนักงานสอบสวนหรือเจ้าหน้าที่อัยการทางคดี ตรวจสอบบันทึกผลคดีถึงที่สุดหรือบันทึกเหตุที่ถอนคดีได้
3. พนักงานสอบสวนมีความเห็นให้ถอนสัญญาประกัน
4. เจ้าหน้าที่เสมียนเวรลงบันทึกประจำวันและมอบหลักทรัพย์คืนให้นายประกัน

นำหลักฐานรับหลักประกันตัวผู้ต้องหาพบพนักงานสอบสวน หรืออัยการคดี

ประชาชน

พนักงานสอบสวนหรือเจ้าหน้าที่อัยการทางคดี ตรวจสอบบันทึกผลคดีถึงที่สุดหรือบันทึกเหตุที่ถอนคดีได้

เจ้าหน้าที่

พนักงานสอบสวนมีความเห็นให้ถอนสัญญาประกัน

เจ้าหน้าที่

เจ้าหน้าที่เสมียนเวรลงบันทึกประจำวันและมอบหลักทรัพย์คืนให้นาย

ประกัน

เจ้าหน้าที่

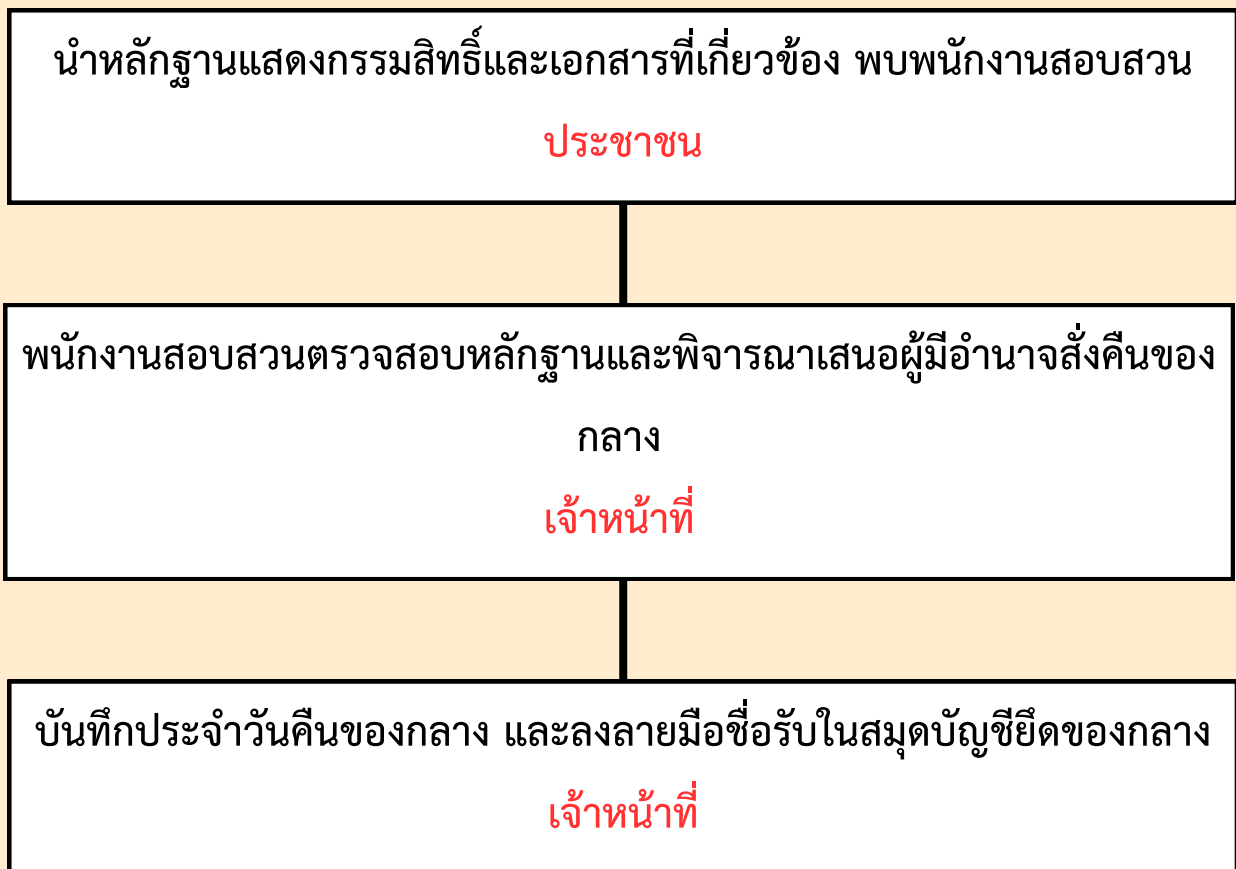
การคืนของกลางกรณีศาลมีคำพิพากษาหรือ คำสั่งถึงที่สุดไม่รับหรืออัยการแจ้งให้คืน (ภายใน 2 ชม.)

เอกสาร

1. บัตรประชาชน

ขั้นตอน

1. นำหลักฐานแสดงกรรมสิทธิ์และเอกสารที่เกี่ยวข้อง พบพนักงานสอบสวน
2. พนักงานสอบสวนตรวจสอบหลักฐานและพิจารณาเสนอผู้มีอำนาจสั่งคืนของกลาง
3. ลงบันทึกประจำวันคืนของกลาง และลงลายมือชื่อรับในสมุดบัญชียึดของกลาง



การแจ้งความคืบหน้าของคดี
(ทุก 1 เดือนจนกว่าการสอบสวนจะเสร็จสิ้น)

เอกสาร

1. บัตรประชาชน

ขั้นตอน

พนักงานสอบสวนแจ้งเป็นหนังสือถึงผู้เสียหาย

พนักงานสอบสวนแจ้งเป็นหนังสือถึงผู้เสียหาย
เจ้าหน้าที่

การแจ้งให้ญาติหรือบุคคลที่ผู้ต้องหาไว้ใจทราบการจับกุม เมื่อผู้ถูกจับร้องขอ (ในโอกาสแรก)

เอกสาร

1. บัตรประชาชน

ขั้นตอน

เจ้าพนักงานตำรวจผู้ควบคุมผู้ต้องหาเป็นผู้แจ้ง หรือประสานงานตำรวจท้อง
ที่ที่ญาติหรือบุคคลที่ผู้ต้องหาไว้ใจ มีภูมิลำเนาอยู่เป็นผู้แจ้ง

เจ้าพนักงานตำรวจผู้ควบคุมผู้ต้องหาเป็นผู้แจ้ง หรือประสานงานตำรวจท้อง
ที่ที่ญาติหรือบุคคลที่ผู้ต้องหาไว้ใจ มีภูมิลำเนาอยู่เป็นผู้แจ้ง

เจ้าหน้าที่

งานป้องกันปราบปราม